

有価証券報告書

第 63 期 自 平成28年 7 月 1 日
至 平成29年 6 月 30 日

アトムリビントック株式会社

E02920

【表紙】

【提出書類】	有価証券報告書
【根拠条文】	金融商品取引法第24条第1項
【提出先】	関東財務局長
【提出日】	平成29年9月27日
【事業年度】	第63期（自平成28年7月1日至平成29年6月30日）
【会社名】	アトムリビントック株式会社
【英訳名】	ATOM LIVIN TECH Co.,Ltd.
【代表者の役職氏名】	代表取締役社長 高橋 良一
【本店の所在の場所】	東京都台東区入谷一丁目27番4号
【電話番号】	03(3876)0607
【事務連絡者氏名】	管理部長 坂尾 啓二
【最寄りの連絡場所】	東京都台東区入谷一丁目27番4号
【電話番号】	03(3876)0607
【事務連絡者氏名】	管理部長 坂尾 啓二
【縦覧に供する場所】	株式会社東京証券取引所 (東京都中央区日本橋兜町2番1号)

第一部【企業情報】

第1【企業の概況】

1【主要な経営指標等の推移】

回次	第59期	第60期	第61期	第62期	第63期
決算年月	平成25年 6月	平成26年 6月	平成27年 6月	平成28年 6月	平成29年 6月
売上高 (千円)	8,416,457	9,708,032	9,301,198	9,913,841	10,532,090
経常利益 (千円)	534,648	714,935	488,545	369,382	592,424
当期純利益 (千円)	324,999	416,297	307,558	244,307	382,357
持分法を適用した場合の投資利益 (千円)	-	-	-	-	-
資本金 (千円)	300,745	300,745	300,745	300,745	300,745
発行済株式総数 (千株)	4,105	4,105	4,105	4,105	4,105
純資産額 (千円)	7,348,265	7,663,632	7,853,827	8,006,325	8,283,478
総資産額 (千円)	8,527,978	8,916,622	8,905,664	9,331,136	11,250,461
1株当たり純資産額 (円)	1,841.72	1,920.77	1,968.44	2,006.66	2,076.12
1株当たり配当額 (うち1株当たり中間配当額) (円)	25.00 (10.00)	30.00 (15.00)	25.00 (15.00)	25.00 (12.50)	30.00 (15.00)
1株当たり当期純利益金額 (円)	81.46	104.34	77.08	61.23	95.83
潜在株式調整後1株当たり 当期純利益金額 (円)	-	-	-	-	-
自己資本比率 (%)	86.2	85.9	88.2	85.8	73.6
自己資本利益率 (%)	4.50	5.55	3.96	3.08	4.69
株価収益率 (倍)	10.85	10.58	12.80	14.63	10.94
配当性向 (%)	30.69	28.75	32.43	40.83	31.31
営業活動による キャッシュ・フロー (千円)	379,078	382,475	290,325	571,733	2,261,534
投資活動による キャッシュ・フロー (千円)	214,924	32,899	242,874	33,618	451,604
財務活動による キャッシュ・フロー (千円)	79,975	119,710	119,727	90,029	109,640
現金及び現金同等物の 期末残高 (千円)	1,961,852	2,191,716	2,119,439	2,634,751	4,335,045
従業員数 (外、平均臨時雇用者数) (人)	115 (22)	118 (24)	115 (25)	113 (27)	119 (25)

(注) 1. 当社は連結財務諸表を作成しておりませんので、連結会計年度に係る主要な経営指標等の推移については記載しておりません。

2. 売上高には消費税等は含まれておりません。


3. 持分法を適用した場合の投資利益については、関連会社がないため記載しておりません。

4. 潜在株式調整後1株当たり当期純利益金額については、潜在株式が存在しないため記載しておりません。


5. 第60期の1株当たり配当額30円には、創業110周年記念配当5円及びアトムブランド誕生60周年記念配当5円を含んでおります。

6. 第61期の1株当たり配当額25円には、法人改組60周年記念配当5円を含んでおります。

2【沿革】

当社は、明治36年に現社長の祖父高橋良助が、東京市下谷区入谷町に於いて家具金物の製造業を創業したことに始まります。その後、大正5年に高橋良助商店と称し製造販売を行い、昭和22年4月に有限会社高橋製作所に改組、昭和29年1月に商標としてアトムマーク（）を制定、昭和29年10月に株式会社に改組し、高橋金物株式会社（現アトムリピンテック株式会社）を設立いたしました。

当社設立以後の主な沿革は、次のとおりであります。

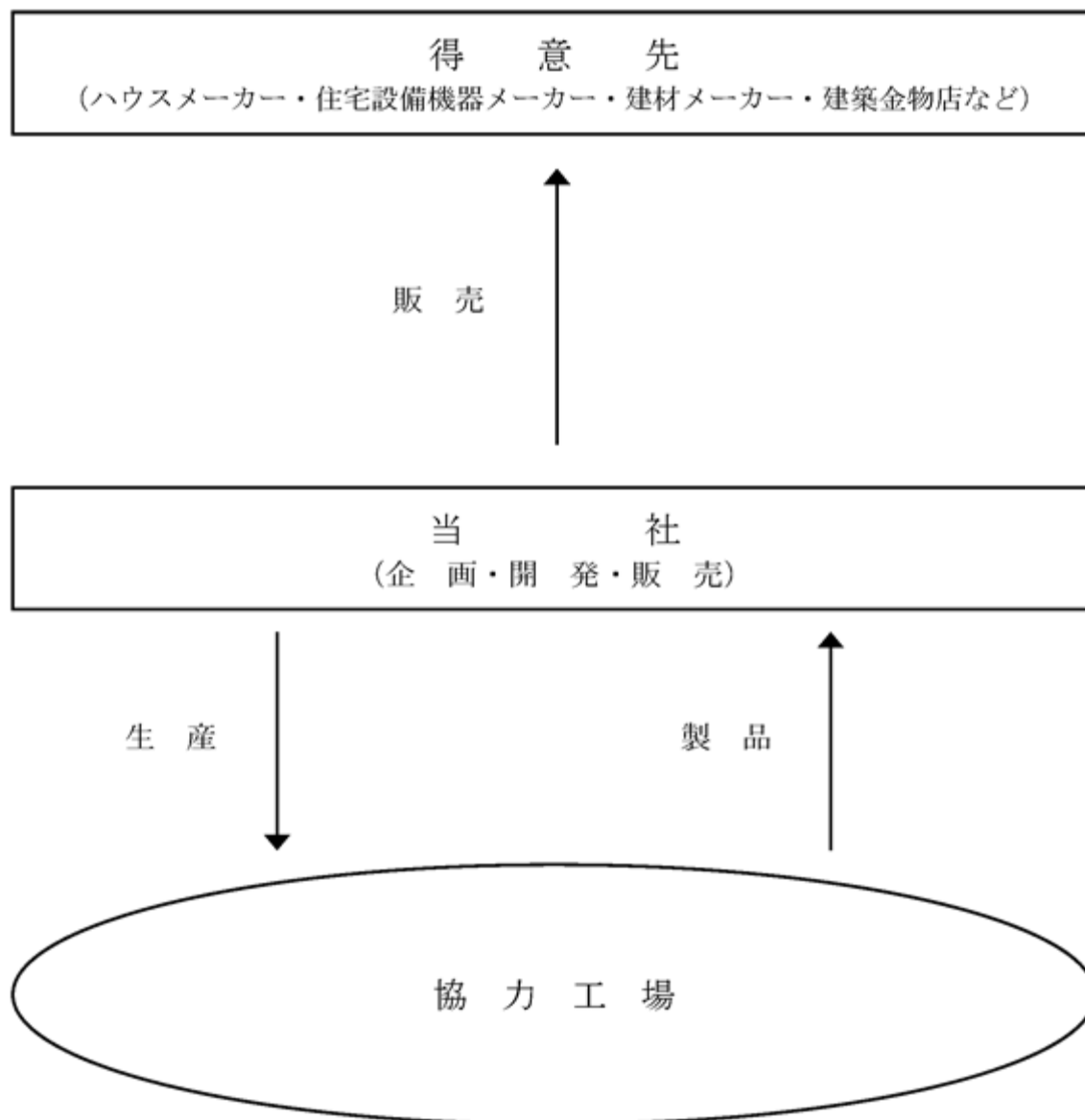
年月	事項
昭和29年10月	家具金物・建築用金物の企画・開発及び販売を目的として、東京都台東区に資本金100万円で高橋金物株式会社を設立
昭和37年4月	業務拡張に伴い埼玉県北葛飾郡八潮町に八潮営業所兼倉庫を開設、地方発送及び入荷業務を本社より移管（昭和45年5月花畑集配センターに移転）
昭和40年2月	建築金物部門を設置
昭和40年4月	商品企画開発の向上を目的として、開発研究室を設置（昭和62年1月開発部に統合）
昭和41年9月	群馬県前橋市に前橋営業所を開設
昭和45年5月	八潮営業所の業務を移管するとともに出荷業務の集約化を図るため、東京都足立区に花畑集配センターを開設（昭和63年8月ATOM C/Dセンターに移転）
昭和46年3月	スライド蝶番を国産化し、110°スライド蝶番スタンダード型を発売
昭和47年11月	広島県広島市の広島連絡所を広島営業所に昇格
昭和50年1月	北海道旭川市に旭川営業所を開設
昭和54年9月	上吊式折戸・引戸システム金具を開発・発売
昭和54年10月	山梨県中巨摩郡竜王町の甲府駐在所を甲府営業所に昇格
昭和55年1月	東京都港区にショップ&ショールーム「亜吐夢金物館」を開設
昭和56年9月	特需部門を設置
昭和56年10月	販売企画室を設置（昭和62年1月開発部に統合）
昭和60年9月	第1回個展「住まいづくりとATOMとの出会い展」を開催（以後、継続して毎年開催）
昭和60年10月	アトムベーシックシリーズの戸当り2種が「グッドデザイン中小企業商品賞」を受賞
昭和62年1月	開発研究室、販売企画室を統合し、新たに開発部を設置
昭和62年9月	アトムの商標を新マーク（  ）に変更し、「住まいの飾り職人」を標榜
昭和63年4月	新総合カタログ「ATOM DATA LINE」を発刊（以後、継続して発行）
昭和63年8月	品質管理・試験研究業務及び集配業務の拡充を目的とし、埼玉県草加市に総合業務センターとして「ATOM C/Dセンター」を開設、試験設備・仕入部・花畑集配センターの業務を移管・集約化
平成3年9月	大阪府吹田市に大阪事業所&ショールーム「ATOM住まいの金物ギャラリー大阪」を開設
平成5年1月	特品部門を設置
平成5年6月	業務拡大にともない本社屋を全面改装
平成6年7月	兵庫県神戸市中央区の神戸ハーバーランド内「HDC神戸」3階にショールーム「ATOM住まいの金物ギャラリーHDC神戸」を開設
平成8年4月	営業本部、商品本部を設置するとともに、仕入部業務を商品部へ移管

年月	事項
平成8年6月	販売5部を設置
平成8年12月	東京都足立区に福利厚生施設「ATOMコミュニティセンター」並びに「社員寮」を建設
平成8年12月	経営企画室を設置
平成11年7月	販売5部門を販売3部門に統合
平成12年6月	商号をアトムリビントック株式会社に変更
平成12年9月	日本証券業協会に店頭売買有価証券として新規登録
平成14年2月	甲府営業所の業務を本社に移管統合
平成14年6月	ショールーム「ATOM住まいの金物ギャラリーHDC神戸」の業務を大阪事業所に移管統合
平成14年9月	ショップ&ショールーム「亜吐夢金物館」内にCS工房を開設
平成15年9月	旭川営業所の業務を本社に移管統合
平成15年10月	当社の品質マネジメントシステムがISO9001:2000の認証を取得 (登録対象:本社及び全ての拠点)
平成16年7月	オンデマンド事業部を設置
平成16年12月	日本証券業協会への店頭登録を取消し、ジャスダック証券取引所に株式を上場
平成17年7月	北海道札幌市に札幌営業所を開設
平成18年8月	当社の環境マネジメントシステムがISO14001:2004の認証を取得 (登録対象:本社及び全ての拠点)
平成18年12月	中国上海市に「上海阿童木建材商貿有限公司」を設立
平成19年1月	東京都港区にショールーム「アトムCSタワー」を建設
平成22年4月	ジャスダック証券取引所と大阪証券取引所の合併に伴い、大阪証券取引所JASDAQに上場
平成24年7月	オンデマンド事業部をアーバンスタイル事業部に名称変更
平成25年7月	東京証券取引所と大阪証券取引所の現物市場の統合に伴い、東京証券取引所JASDAQ(スタンダード)に上場
平成27年7月	ベトナムホーチミン市に駐在員事務所を開設
平成29年5月	ベトナムホーチミン市に「ATOM LIVIN TECH VIETNAM COMPANY LIMITED」を設立

3【事業の内容】

当社は建築金物・家具金物を主体とした内装金物全般の企画・開発・販売を「ATOM」ブランドの下、国内全域のハウスメーカー・住宅設備機器メーカー・建材メーカーならびに建築金物店等を販売先とする、ファブレス（工場を持たない）メーカーとして事業活動を展開しております。

事業の系統図は、次のとおりであります。



上記系統図以外に、当社全額出資による子会社（非連結）として、中国に「上海阿童木建材商貿有限公司」、ベトナムに「ATOM LIVIN TECH VIETNAM COMPANY LIMITED」を設立しています。

当該2社は、海外協力工場の開拓、現地販売ならびに日本国内への商品供給の拡大を目的としております。

4【関係会社の状況】

その他の関係会社

名称	住所	資本金 (千円)	主要な事業の内容	議決権の 被所有割合 (%)	関係内容
高橋不動産㈱	東京都台東区	65,000	不動産賃貸業	直接22.2	不動産の賃借 役員の兼任 2名

5【従業員の状況】

(1) 提出会社の状況

平成29年6月30日現在

従業員数(人)	平均年齢(歳)	平均勤続年数(年)	平均年間給与(円)
119(25)	41.1	14.7	6,283,027

- (注) 1. 平均年間給与は平成28年7月から平成29年6月までの年間給与支払額及び賞与支払額の平均であります。
2. 従業員数は就業人員であり、臨時雇用者数(嘱託9名、パート16名)は、年間の平均人員を()外数で記載しております。
3. 当社は、単一セグメントであるため、セグメントごとの従業員数は記載しておりません。

(2) 労働組合の状況

労働組合は結成されておりませんが、労使関係は円満に推移しております。

第2【事業の状況】

1【業績等の概要】

(1)業績

当期におけるわが国経済は、政府による経済対策や日銀の継続的な金融緩和政策の下、好調な企業業績を反映して雇用が改善するとともに、所得環境は緩やかな回復傾向を示したものの、保護主義に向かうかの米国新大統領の政策運営に対する不安や、EU離脱を目指す英国による欧州の政治情勢への影響、並びに中国を始めとする新興国経済への警戒感などに加え、安全保障問題も大きく浮上して、不確実な世界情勢に伴う経済の下振れ懸念は更に拡大する中、国内政治にも停滞感が窺われるなど、景気の先行きに対する不透明感は依然として払拭できない状況の下で推移いたしました。

当社の関連する住宅市場におきましては、贈与税非課税枠の利用による貸家着工が増加するとともに、低水準にある住宅ローン金利や被災地着工の進展に加え、省エネ住宅補助金制度など、政府による各種住宅取得支援政策を背景として、新設住宅着工戸数は緩やかな持ち直しの動きを示したものの、人工不足や建築資材の値上がりを背景に住宅価格は高止まりとなり、更には工事の遅延、マンション着工の調整等も重石となり、本格的な市場の回復には未だ至らない水準で推移いたしました。

このような状況ながらも、当社は今期を中間年度とする「第9次中期経営計画（第62期～第64期）」において掲げた「自己改革に基づく新たなステージでの飛躍」とのスローガンの下、内装金物全般に目を向けた「裾野の広い商品開発と新たな営業戦略の推進」を基本方針に掲げ、住宅関連産業における企画開発型企業として、より現場主義に徹した商品開発を目指して、機能性と利便性を向上しつつ市場のニーズに応える「ものづくり」を推進するとともに、活動を本格化した「セールスプロモーションチーム」を軸として、変革期を迎えた金物業界に一石を投じ、従来の販売チャネルとの信頼関係を守りながらも中小需要家への対応強化を図り、全方位のお客様に対する積極的な営業活動に最大の努力を傾注するとともに、販売費及び一般管理費の圧縮など調整かつ管理可能な諸施策を講じつつ、困難な市場環境に対応し得る営業体制とこれを支える管理体制の強化を図り、更には商品戦略、市場戦略及び情報システム戦略に一層の前進を果たすべく、鋭意、当面する各々の課題に取り組んで参りました。

商品戦略につきましては、日々嵩じるお客様のご要望に即応し、より現場主義に徹した柔軟で機動力のある商品開発を目指して、営業本部直轄の「営業設計グループ」を主軸に据え、機能性と利便性の向上を実現しつつ、ソフトクローズのトップメーカーとして、これら商品群の拡充と市場への浸透に注力いたしました。

一方、市場戦略につきましては、営業本部直轄として立ち上げた「販売促進グループ」において、当社商品の認知度向上と販路開拓を含む積極的な営業支援活動を展開しておりますとともに、アトムCスタワーにおきましては、「秋の内覧会」及び「春の新作発表会」の定期開催はもとより、同2階には「空間提案」として新たに「LIVING ZONE」の区画を設け、多数の当社商品を組み入れたモデルルームにて、これら商品群の効用を実体験いただく場とするとともに、引き続き金物のみならず広くインテリアに関わる商品を常設展示して高い評価をいただいたほか、「KANAGUつなぐ 地域」伝統工芸支援プロジェクトを始め、当社主催及び各団体・企業との共催による各種セミナー・イベントに加えて、金物知識の普及を図る勉強会を恒常的に催行するなど、同所開設の本旨に則り、積極的に新分野・異分野の開拓を図って参りました。

また情報システム戦略につきましては、当社の経営管理体制を支える「統合型業務ソフトウェア」の大幅なバージョンアップを完了し、営業・業務・現業の各部門とも、あまねく同システムを最大限に活用しつつ利便性の向上に努め、常に業務効率ならびに経営効率の一層の向上を図っております。

このような経営全般にわたる諸施策を期中における内外況の変化に即応して推進して参りました結果、当期の売上高は10,532百万円（前期比6.2%増）、営業利益は571百万円（前期比78.2%増）、経常利益は592百万円（前期比60.4%増）、当期純利益は382百万円（前期比56.5%増）となりました。

(2) キャッシュ・フロー

当事業年度における現金及び現金同等物（以下「資金」という。）は、前事業年度末に比べ1,700百万円増加し、当事業年度末では4,335百万円となりました。

当事業年度における各キャッシュ・フローの状況とそれらの要因は、次のとおりであります。

（営業活動によるキャッシュ・フロー）

営業活動の結果得られた資金は2,261百万円（前年同期は571百万円の増加）となりました。

主な資金増加要因は、税引前当期純利益560百万円、資金流出ではない減価償却費203百万円、仕入債務の増加額1,580百万円等によるものです。また主な資金減少要因は、法人税等の支払額160百万円等によるものです。

（投資活動によるキャッシュ・フロー）

投資活動の結果、使用した資金は451百万円（前年同期は33百万円の増加）となりました。

主な資金増加要因は、投資有価証券の償還による収入100百万円等によるものです。また主な資金減少要因は、商品開発の金型など有形固定資産の取得による支出119百万円、投資有価証券の取得による支出403百万円等によるものです。

（財務活動によるキャッシュ・フロー）

財務活動の結果、使用した資金は109百万円（前年同期は90百万円の減少）となりました。

これは配当金の支払額109百万円によるものです。

2【仕入及び販売の状況】

(1) 仕入実績

当事業年度の仕入実績を品目別に示すと、次のとおりであります。

品目別	当事業年度 (自 平成28年7月1日 至 平成29年6月30日)	前期比(%)
折戸・引戸金物(千円)	5,336,065	5.9
開戸金物(千円)	660,101	2.2
引出・収納金物(千円)	767,168	3.8
取手・引手(千円)	335,113	4.5
附帯金物(千円)	558,870	0.7
合計(千円)	7,657,319	4.0

(注) 1. 上記の金額には、消費税等は含まれておりません。

2. 当社は、単一セグメントであるため、品目別に記載しております。

(2) 販売実績

当事業年度の販売実績を品目別に示すと、次のとおりであります。

品目別	当事業年度 (自 平成28年7月1日 至 平成29年6月30日)	前期比(%)
折戸・引戸金物(千円)	7,600,870	7.4
開戸金物(千円)	850,616	0.1
引出・収納金物(千円)	911,605	5.9
取手・引手(千円)	438,616	2.7
附帯金物(千円)	730,381	4.8
合計(千円)	10,532,090	6.2

(注) 1. 上記の金額には、消費税等は含まれておりません。

2. 当社は、単一セグメントであるため、品目別に記載しております。

3【経営方針、経営環境及び対処すべき課題等】

文中の将来に関する事項は、当事業年度末現在において当社が判断したものであります。

(1) 会社の経営の基本方針

当社は、明治36年に創業し、昭和29年10月、その前身(有)高橋製作所を改組設立して以来、江戸指物金具の職人カザリ(銚 職)であった創業者の言「独り歩きのできる商品を提供すべき」との教えに基づく企業理念「より良い金物を自ら考え、自ら普及させて行く」を掲げ、併せて「創意・誠実・進取」の精神を社是として、企画・開発・販売を兼ねるファブレス(工場を持たない)メーカーを標榜しつつ企業規模の拡充強化を図り、新しい時代に即した事業展開を積極的に進めております。

この間、伝統的に別分野として区別されていた「家具金物」と「建具金物」とを融合させた「内装金物(住まいの金物)」の分野を新たに創造しつつ、順次、家具業界から建具業界・住宅設備機器業界・住宅業界へと販路を拡大するとともに、つねに先駆的な商品の企画開発に努め、今日では取扱商品の80%以上を自社商品で占めるという独自の業態を形成するに至っております。

また、東京「アトムC Sタワー」を始め大阪・札幌に常設ショールームを開設し、更には個展「春の新作発表会」及び「秋の内覧会」を連続して開催するとともに、総合カタログを定期刊行するなど、幅広くステークホルダーとの情報交換に努める一方、つねに物流の近代化・合理化に力を注ぎ、独自のコンピューターネットワークを構築して商品の安定供給に努力して参りました。

当社といたしましては、今後とも時代の要請に応えつつ、永続的に「より良い金物を自ら考え、自ら普及させて行く」との理念を全うし、住まいの金物の進化と発展に寄与するとともに、住生活を通して、広く社会に貢献して参りたいと考えております。

(2) 目標とする経営指標

当社では、売上高と営業利益・経常利益を当社の成長を示す経営指標として位置付けています。また、財務基盤強化の観点から自己資本比率を重視しています。

(3) 経営環境

今後の見通しにつきましては、現下、海外経済に牽引されて国内景気は総じて緩やかな回復基調にあるものの、金融市場ならびに株式市場の不安定化によりリスクが生じる可能性もあり、予断を許さない不透明な状況が続くものと考えられます。

当社の関連する住宅市場におきましては、政府による住宅関連税制の改正や、地価の先高観を背景とした住宅投資マインドの改善、更には工事価格の上昇には一服感も出始めているなど、これらを要因とした市場の活性化が期待されるものの、消費性向及び所得環境の実質的な改善が伴わなければ、明確な回復には至らない状況にあるものと思われれます。

(4) 中長期的な会社の経営戦略ならびに対処すべき課題

当社は、事業環境に左右されない経営基盤の確立をキーワードに、変動する経営環境下においても安定成長を可能とする市場優位性の維持と収益力の強化に向けて<商品戦略><市場戦略><情報システム戦略>を策定し、これらを実行することで既存事業と新規事業の有機的結合による21世紀型ビジネスモデル、すなわち「住空間創造企業」の構築を目指しております。なお、上記3つの戦略における主な重点施策は以下の通りです。

<商品戦略>におきましては、数多あるアトムオリジナル商品の再構成に着手し、シリーズ商品の集約化を図るなど顧客利便性の向上に努め、併せて居住空間のトータルデザイン化を目指して、更なる販路拡大ならびに新たな戦略的商品開発(裾野の広い商品群の開発)を全社一丸となり推進して参ります。更にリフォーム市場への対応強化をはじめ、高齢化社会及び価値観の多様化などの社会的要請に対応する「バリアフリー・快適性・安全性・利便性」等々を有する快適提案品シリーズやソフトクローズ関連商品、すなわちユニバーサルデザイン金物の更なる拡充を図るとともに、「繊細なものづくりの精神」を反映させた商品開発を実現すべく、手間をはぶく省施工から取付けやすい簡易施工へとシフトする取り組みを強化して参ります。

<市場戦略>におきましては、ATOMダイレクトショップの情報発信機能を活用するとともに、設計事務所・工務店など、実際に製品をお使いいただくエンドユーザーのニーズや声を反映させるマーケティング機能をも有効に活用し、住まいに関わる新たな商材を開拓・投入して一層の充実を図るとともに、ISO9001及びISO14001の認証取得企業として、品質と環境に配慮した商品開発を継続しつつ、「ATOMCSタワー」を主軸とした新分野・異分野への展開を積極的かつ持続的に推進して参ります。

また、市場のニーズに応える機能商品の構造が複雑化する中、その商品情報をあまねく市場に浸透させるために立ち上げた「セールスプロモーションチーム」により、これまでに培ってきたお客様との信頼関係を守りつつも、部門の垣根を超えた新たな営業展開を推進して参ります。更に今後の成長が期待される東南アジアに設立した、当社全額出資の子会社「ATOM LIVIN TECH VIETNAM COMPANY LIMITED（ホーチミン市）」においては、海外協力工場の開拓、現地販売ならびに日本国内への商品供給の拡大に注力し、所期の目的を果たして参る所存であります。

<情報システム戦略>におきましては、金物業界のIT化における企業モデルの構築を目指して、大幅にバージョンアップした戦略的経営統合システムの活用を推進するとともに、前項の市場戦略に基づき、ATOMダイレクトショップにおける商品アイテムの充実を始めとして、インターネットを最大限に活用した事業展開を強化して参ります。

また、当面する住宅関連市場の不透明な事業環境の下ながらも、当社は、時代の変化に即応し得る柔軟かつ機動的な新しいフレームワークの構築が必須であるとの判断に基づき、商品開発と販売・購買体制の拡充強化はもとより、経営体制の高度化による業務運用全般の品質向上を目指しており、すべからく企業活動の更なる活性化を図り、内装金物分野におけるリーディングカンパニーとしてのポジションをより確固たるものにするこころそが、当社の果たすべき責務と考え、引き続き安定的な収益体質を維持向上させて行くことと併せて、ユーザビリティが高い商品の提供を通じて、社会の発展に貢献して参る所存です。

4【事業等のリスク】

有価証券報告書に記載した事業の状況、経理の状況等に関する事項のうち、投資者の判断に重要な影響を及ぼす可能性のある事項には、以下のようなものがあります。

なお、文中の将来に関する事項は、有価証券報告書提出日現在において当社が判断したものであります。

(住宅投資動向が当社の業績に及ぼす影響について)

当社は、家具金物・建築金物・陳列金物など、住宅用内装金物全般の企画・開発・販売を行っており、主として当社が企画開発した商品をメーカーに製造委託し、「ATOM」ブランドで国内全域の家具メーカー、建築金物店、ハウスメーカー、住宅設備機器メーカー等に販売しております。

住宅用内装金物は主として住宅新設時に使用されるため、当社の業績は新設住宅着工戸数の増減に影響されません。

また、新設住宅着工戸数は、一般景気動向、金利動向、雇用情勢、地価動向、税制等の影響を受けるため、当社の業績もこれら外部要因に左右される可能性があります。

5【経営上の重要な契約等】

該当事項はありません。

6【研究開発活動】

当事業年度における研究開発活動は、日々高じるお客様のご要望に即応し、より現場主義に徹した柔軟で機動力のある商品開発を目指して、営業本部直轄の「営業設計グループ」を主軸に据え、機能性と利便性の向上を実現しつつ、ソフトクローズのトップメーカーとして、これら商品群の拡充と市場への浸透に注力いたしました。

当事業年度における研究開発費は85百万円であります。

7【財政状態、経営成績及びキャッシュ・フローの状況の分析】

(1) 財政状態の分析

当事業年度末の資産総額は、11,250百万円となり、前事業年度末に比べ1,919百万円の増加となりました。主な内容は、現金及び預金が1,700百万円、有価証券及び投資有価証券が312百万円それぞれ増加したこと等によるものです。

負債につきましては、2,966百万円となり、前事業年度末に比べ1,642百万円の増加となりました。主な内容は、支払手形が113百万円、電子記録債務が1,577百万円それぞれ増加したこと等によるものです。

純資産につきましては、8,283百万円となり、前事業年度末に比べ277百万円の増加となりました。主な内容は、配当金支払で109百万円減少しましたが、当期純利益で382百万円増加したこと等によるものです。

(2) キャッシュ・フローの分析

「1.業績等の概要 (2) キャッシュ・フロー」に記載してありますので、そちらを参照して下さい。

(3) 経営成績の分析

当社の関連する住宅市場におきましては、新設住宅着工戸数は緩やかな持ち直しの動きを示したものの、本格的な市場の回復には未だ至らない水準で推移いたしました。

こうした状況のもと、住宅関連産業における企画開発型企業として、市場ニーズに応える「ものづくり」を推進するとともに、全方位のお客様に対する積極的な営業活動に最大の努力を傾注してまいりました結果、売上高は10,532百万円（前年同期に比べ618百万円の増加）となりました。

利益面につきましては、売上高の増高に伴い売上総利益が増加したことに加え、販売費及び一般管理費の圧縮により、営業利益は571百万円（前年同期に比べ251百万円の増加）、経常利益は592百万円（前年同期に比べ223百万円の増加）、当期純利益は382百万円（前年同期に比べ138百万円の増加）となりました。

第3【設備の状況】

1【設備投資等の概要】

当事業年度の主要な設備投資は、商品開発の金型取得などであり、投資総額は161百万円であります。
 なお、設備投資の金額には、無形固定資産への投資額を含めて記載しております。
 また、営業に重要な影響を及ぼすような設備の除却、売却等はありません。

2【主要な設備の状況】

当社の主要な設備は、次のとおりであります。

平成29年6月30日現在

事業所名 (所在地)	設備の内容	帳簿価額					従業員数 (人)
		建物 (千円)	工具器具 及び備品 (千円)	土地 (千円) (面積㎡)	その他 (千円)	合計 (千円)	
本社 (東京都台東区)	全社管理施設 販売設備	71,146	12,088	26,692 (63.20) [126.38]	-	109,927	68 (5)
広島営業所 ほか2営業所	販売設備	590	315	-	-	906	15 (7)
アトムCSタワー (東京都港区)	販売設備	466,517	3,669	559,728 (243.19)	-	1,029,915	9 (2)
大阪事業所 (大阪府吹田市)	販売設備	41,937	43	19,241 (121.78)	-	61,222	7 (1)
配送センター (埼玉県草加市)	販売在庫保管 配送設備 (施設)	152,557	18,249	284,080 (2,431.00)	7,297	462,185	19 (10)
箱根保養所 (神奈川県足柄下郡 箱根町)	福利厚生施設	4,140	-	3,863 (90.07)	-	8,004	-
コミュニティセンター (東京都足立区)	福利厚生施設	223,775	47	134,160 (978.70)	514	358,498	1
協力工場に対する 貸与金型	生産設備	-	95,601	-	-	95,601	-

(注) 1. 帳簿価額のうち「その他」は、構築物7,811千円及び車輛運搬具0千円であります。

なお、金額には消費税等は含まれておりません。

2. 土地及び建物の一部を賃借しております。年間賃借料は39,600千円であります。

なお、賃借している土地の面積は[]で外書しております。

3. 従業員数は就業人員であり、臨時雇用者数(嘱託9名・パート16名)は、年間の平均人員を()外数で記載しております。

4. 現在休止中の主要な設備はありません。

5. 当社は、単一セグメントであるため、所在地別に記載しております。

3【設備の新設、除却等の計画】

該当事項はありません。

第4【提出会社の状況】

1【株式等の状況】

(1)【株式の総数等】

【株式の総数】

種類	発行可能株式総数(株)
普通株式	15,420,000
計	15,420,000

【発行済株式】

種類	事業年度末現在発行数(株) (平成29年6月30日)	提出日現在発行数(株) (平成29年9月27日)	上場金融商品取引所名 又は登録認可金融商品 取引業協会名	内容
普通株式	4,105,000	4,105,000	東京証券取引所 JASDAQ (スタンダード)	単元株式数 100株
計	4,105,000	4,105,000	-	-

(2)【新株予約権等の状況】

該当事項はありません。

(3)【行使価額修正条項付新株予約権付社債券等の行使状況等】

該当事項はありません。

(4)【ライツプランの内容】

該当事項はありません。

(5)【発行済株式総数、資本金等の推移】

年月日	発行済株式 総数増減数 (千株)	発行済株式 総数残高 (千株)	資本金 増減額 (千円)	資本金 残高 (千円)	資本準備金 増減額 (千円)	資本準備金 残高 (千円)
平成12年9月5日 (注)	250	4,105	42,500	300,745	75,000	273,245

(注) 有償一般募集(ブックビルディング方式による募集)

発行価格 500円

資本組入額 170円

(6)【所有者別状況】

平成29年6月30日現在

区分	株式の状況(1単元の株式数100株)								単元未満 株式の状 況(株)
	政府及び 地方公共 団体	金融機関	金融商品 取引業者	その他 の法人	外国法人等		個人 その他	計	
					個人以外	個人			
株主数(人)	-	2	10	16	8	-	720	756	-
所有株式数 (単元)	-	236	208	10,771	89	-	29,742	41,046	400
所有株式数 の割合(%)	-	0.57	0.51	26.24	0.22	-	72.46	100	-

(注) 自己株式115,117株は、「個人その他」に1,151単元及び「単元未満株式の状況」に17株を含めて記載しております。

(7) 【大株主の状況】

平成29年6月30日現在

氏名又は名称	住所	所有株式数 (千株)	発行済株式総数に 対する所有株式数 の割合(%)
高橋不動産株式会社	東京都台東区入谷1-27-4	885	21.56
高橋 快一郎	東京都台東区	500	12.18
アトムリビテック取引先持株会	東京都台東区入谷1-27-4	383	9.34
高橋 良一	東京都台東区	290	7.06
アトムリビテック従業員持株会	東京都台東区入谷1-27-4	285	6.94
高橋 壽子	東京都台東区	157	3.82
大塚 李代	東京都台東区	137	3.33
アトムリビテック株式会社	東京都台東区入谷1-27-4	115	2.80
磯川産業株式会社	東京都荒川区東日暮里2-11-5	81	1.98
岡崎 衛	千葉県柏市	73	1.79
計	-	2,908	70.84

(8) 【議決権の状況】

【発行済株式】

平成29年6月30日現在

区分	株式数(株)	議決権の数(個)	内容
無議決権株式	-	-	-
議決権制限株式(自己株式等)	-	-	-
議決権制限株式(その他)	-	-	-
完全議決権株式(自己株式等)	普通株式 115,100	-	-
完全議決権株式(その他)	普通株式 3,989,500	39,895	-
単元未満株式	普通株式 400	-	-
発行済株式総数	4,105,000	-	-
総株主の議決権	-	39,895	-

(注) 単元未満株式は、当社保有の自己株式17株が含まれております。

【自己株式等】

平成29年6月30日現在

所有者の氏名又は名称	所有者の住所	自己名義 所有株式数 (株)	他人名義 所有株式数 (株)	所有株式数 の合計 (株)	発行済株式総数 に対する所有株 式数の割合 (%)
(自己保有株式) アトムリビテック株式会社	東京都台東区入谷 一丁目27番4号	115,100	-	115,100	2.80
計	-	115,100	-	115,100	2.80

(9) 【ストックオプション制度の内容】

該当事項はありません。

2【自己株式の取得等の状況】

【株式の種類等】 普通株式

- (1)【株主総会決議による取得の状況】
該当事項はありません。
- (2)【取締役会決議による取得の状況】
該当事項はありません。
- (3)【株主総会決議又は取締役会決議に基づかないものの内容】
該当事項はありません。
- (4)【取得自己株式の処理状況及び保有状況】

区分	当事業年度		当期間	
	株式数(株)	処分価額の総額(円)	株式数(株)	処分価額の総額(円)
引き受ける者の募集を行った取得自己株式	-	-	-	-
消却の処分を行った取得自己株式	-	-	-	-
合併、株式交換、会社分割に係る移転を行った取得自己株式	-	-	-	-
その他(-)	-	-	-	-
保有自己株式数	115,117	-	115,117	-

(注) 当期間における保有自己株式には、平成29年9月1日からこの有価証券報告書提出日までの単元未満株式の買取りによる株式数は含まれておりません。

3【配当政策】

当社は、安定的な経営基盤の確保と株主資本利益率の向上に努めるとともに、株主の皆様に対する利益還元を最重要課題として位置付け、積極的な配当を行うことを基本方針に掲げて、第9次中期経営計画における年間配当金については、つねに着実な株主還元を目指すべく「利益水準のいかんに関わらず、最低でも1株当たり25円を維持する」ものとしております。

なお、配当回数につきましては、従来通り第2四半期末・期末の年間2回の配当を行ってまいります。

これら配当の決定機関につきましては、期末配当は株主総会、中間配当は取締役会としております。

当事業年度の配当金につきましては、上記方針ならびに業績を踏まえ、期末配当金を15円とし、中間配当金の1株当たり15円(2円50銭増配)と合わせて、年間配当金を30円とさせていただくことを決定いたしました。

なお、内部留保金につきましては、研究開発費や拠点の移転費用及び本社社屋の建て替え準備等の資金需要に充てる所存であります。

当社は、「取締役会の決議により、毎年12月31日を基準日として、中間配当を行うことができる。」旨を定款に定めております。

(注) 基準日が当事業年度に属する剰余金の配当は、以下のとおりであります。

決議年月日	配当金の総額(百万円)	1株当たり配当額(円)
平成29年1月30日 取締役会決議	59	15.00
平成29年9月26日 定時株主総会決議	59	15.00

4【株価の推移】

(1)【最近5年間の事業年度別最高・最低株価】

回次	第59期	第60期	第61期	第62期	第63期
決算年月	平成25年6月	平成26年6月	平成27年6月	平成28年6月	平成29年6月
最高(円)	1,046	1,320	1,167	1,012	1,268
最低(円)	737	854	965	764	906

(注) 最高・最低株価は、平成25年7月16日より東京証券取引所JASDAQ(スタンダード)におけるものであり、それ以前は大阪証券取引所JASDAQ(スタンダード)におけるものであります。

(2)【最近6月間の月別最高・最低株価】

月別	平成29年1月	2月	3月	4月	5月	6月
最高(円)	1,048	1,000	1,020	1,002	1,028	1,268
最低(円)	906	942	974	922	975	1,022

(注) 最高・最低株価は、東京証券取引所JASDAQ(スタンダード)におけるものであります。

5【役員の状況】

男性9名 女性 - 名 (役員のうち女性の比率 - %)

役名	職名	氏名	生年月日	略歴	任期	所有株式数 (千株)
代表取締役 社長		高橋 良一	昭和24年11月15日生	昭和44年4月 当社入社 昭和45年4月 当社取締役 昭和48年2月 高橋不動産株式会社設立 代表取締役 昭和51年2月 当社取締役副社長 昭和55年6月 当社代表取締役副社長 昭和59年8月 当社代表取締役社長(現任) 平成8年11月 高橋不動産株式会社取締役(現任) 平成18年12月 上海阿童木建材商貿有限公司 董事 (現任)	(注)3	290
取締役 副社長	管理業務管掌・ 海外事業統括	高橋 快一郎	昭和54年8月30日生	平成13年12月 高橋不動産株式会社 代表取締役(現任) 平成16年4月 当社入社 平成24年1月 上海阿童木建材商貿有限公司 董事長(現任) 平成25年4月 当社社長室長 平成28年9月 当社取締役副社長管理部管掌 平成29年5月 ATOM LIVIN TECH VIETNAM COMPANY LIMITED Chairman(現任) 平成29年7月 当社取締役副社長管理業務管掌・ 海外事業統括(現任)	(注)3	500
取締役	営業本部長兼 拠点統括部長	森内 弘	昭和31年9月28日生	昭和55年6月 当社入社 平成14年7月 当社販売一部長 平成17年7月 当社オンデマンド事業部長 平成20年7月 当社執行役員営業本部副本部長 平成22年7月 当社執行役員営業本部副本部長兼特 販事業部長 平成24年7月 当社執行役員営業本部長 平成24年9月 当社取締役営業本部長 平成25年12月 当社取締役営業本部長兼拠点統括部 長(現任)	(注)3	35
取締役	アーバンスタイ ル業務管掌・ アトムCSタ ワー統括	上田 嗣夫	昭和31年1月26日生	平成2年10月 当社入社 平成8年12月 当社経営企画室長 平成17年3月 当社執行役員営業本部副本部長 平成20年7月 当社執行役員オンデマンド事業部長 平成24年7月 当社執行役員アーバンスタイル事業 部長 平成24年9月 当社取締役アーバンスタイル事業部 長 平成29年7月 当社取締役アーバンスタイル業務管 掌・アトムCSタワー統括(現任)	(注)3	18

役名	職名	氏名	生年月日	略歴	任期	所有株式数 (千株)
取締役	商品本部長兼 商品部長	鈴木 英光	昭和32年11月24日生	昭和59年9月 当社入社 平成17年7月 当社卸売事業部長 平成24年7月 当社執行役員商品部長 平成25年7月 当社執行役員商品本部長兼商品部長 平成26年9月 当社取締役商品本部長兼商品部長 (現任)	(注)3	7
取締役	開発業務管掌・ アウトソーシング統括	伊藤 友悌	昭和34年1月29日生	昭和62年10月 当社入社 平成17年4月 当社開発部長 平成17年5月 当社執行役員開発部長 平成26年9月 当社取締役開発部長 平成29年7月 当社取締役開発業務管掌・アウト ソーシング統括(現任)	(注)3	12
常勤監査役		金子 豊	昭和34年10月25日生	昭和58年4月 当社入社 平成17年7月 当社特販事業部長 平成22年7月 当社経営企画室長 平成26年6月 当社管理部長 平成26年9月 当社取締役管理部長 平成28年9月 当社常勤監査役(現任)	(注)4	10
監査役		輿水 洋一	昭和24年11月10日生	昭和47年4月 株式会社三越入社 平成15年9月 株式会社名古屋三越 栄本店 営業推進部内装監理デザイン担当部 長 平成21年11月 株式会社三越定年退職 平成22年9月 当社社外監査役(現任)	(注)5	3
監査役		高島 良樹	昭和34年4月18日生	平成2年4月 弁護士登録 永野・真山法律事務所入所 平成4年4月 柴田政雄法律事務所入所 平成15年1月 柴田・山口・高島法律事務所パート ナー(現任) 平成20年12月 株式会社TKC社外監査役(現任) 平成27年4月 鉦研工業株式会社社外仮監査役 平成27年5月 当社社外監査役(仮監査役) 平成27年9月 当社社外監査役(現任)	(注)4	0
計						876

- (注) 1. 取締役副社長 高橋快一郎氏は、代表取締役社長 高橋良一氏の長男であります。
2. 監査役 輿水洋一氏 及び 監査役 高島良樹氏は、社外監査役であります。
3. 平成28年9月27日開催の定時株主総会の終結の時から2年間
4. 平成28年9月27日開催の定時株主総会の終結の時から4年間
5. 平成26年9月25日開催の定時株主総会の終結の時から4年間

6【コーポレート・ガバナンスの状況等】

(1)【コーポレート・ガバナンスの状況】

企業統治の体制

イ．企業統治の体制の概要

当社では、企業価値の最大化を実現するうえで、コーポレート・ガバナンスの確立は極めて重要な経営課題であると認識し、効率的かつ健全な企業活動を図るべく、組織の見直し・諸制度の整備等に取り組んでおります。

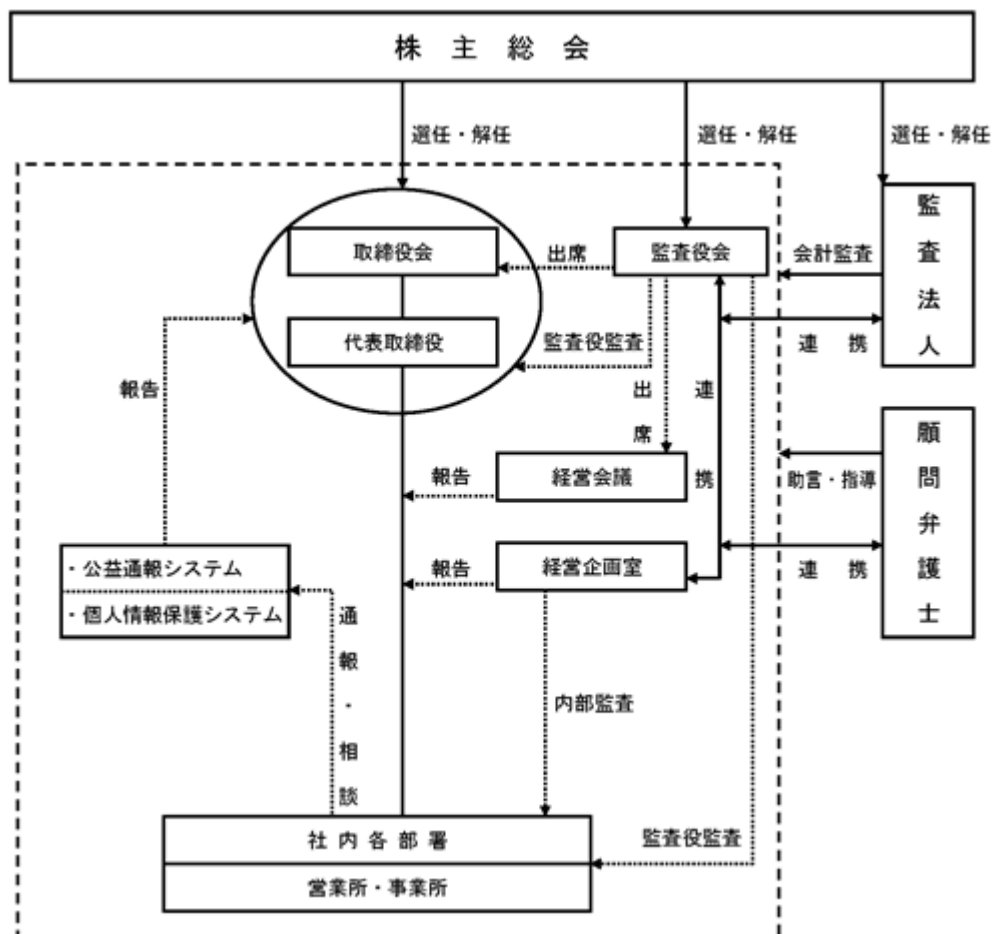
また、当社は監査役制度を採用しております。提出日現在の役員構成は、取締役が6名、監査役は3名であり、監査役のうち2名が社外監査役であります。

取締役会（出席者：取締役、監査役、執行役員）は、経営の基本方針や法令で定められた事項、その他経営に関する重要な事項を決定する機関であるとともに、取締役の業務執行を監督する機関として、原則月1回開催するほか、必要に応じて臨時取締役会を開催し、迅速な意思決定機能の維持と機動的な経営判断を行っております。

経営会議（出席者：取締役、監査役、執行役員、部門長）は、業務執行に係る重要事項の協議のため、原則月1回開催しております。ここでは、経営計画・組織体制・予実分析・財務状況・営業状況についての実務的な検討が行われており、迅速な意志決定の伝達に活かされております。

監査役会は監査役3名（内2名は社外監査役）で構成されており、毎月の取締役会および経営会議に出席するとともに、部門監査の実施、重要書類の閲覧等により、会社の基本方針、経営計画、重要事項の決定および取締役の職務執行状況の監視機能を十分に発揮できる体制を整えております。また、監査法人とも緊密な連携を保っており、監査の有効性及び効率を高めております。

当社の機関及び内部統制図は以下のとおりであります。



ロ．内部統制システムの整備の状況

当社の内部統制システムといたしましては、各部門の業務執行が法令、社内規程等に違反することなく遂行されることを確保する内部監査部門（2名）を設置しております。

また、監査役、内部監査部門および監査法人との連携により、経営監視機能の強化を図るとともに、顧問弁護士と顧問契約を締結し必要に応じて客観的な経営に関する助言を戴く等健全な経営とコンプライアンスの徹底に努めるとともに、コンプライアンス経営の強化を図る目的で、法令違反ないし不正行為による不祥事の防止および早期発見を「公益通報に関する規程」に定め、相談・通報窓口となる公益通報調査委員会を設けて一層の自浄体制の強化を図るとともに、公益通報者に対する保護も図っております。

ハ．リスク管理体制の整備の状況

総てのステークホルダーに対する情報の社外漏洩等の未然防止を目的とした「個人情報管理規程」を定めるとともに、管理・監督および監視体制を図る「個人情報安全管理システム」を構築し運用しております。

業務上の経常的なリスクについては、「業務分掌規程」にて定めた各部門の役割に基づき、それぞれの担当部門が中心となり、各種マニュアルに従い、これに対処するとともに、リスク発生防止策の推進に努めております。

ニ．子会社の業務の適正を確保するための体制整備の状況

当社の子会社管理の担当部門は、子会社からの報告に基づき、子会社業務が効率的に行われるように適切な管理を行うこととしております。また、子会社の取締役等は、経営計画、損益、業務執行状況等に関する報告を定期的に行うこととしております。

内部監査及び監査役監査の状況

職務の執行に要する重要な文書および情報については、「文書取扱規程」等社内規程に従い運用しており、また社長直轄の内部監査部門（経営企画室）により、その整備・運用状況の監査を実施しております。

監査役は、取締役会などの重要な会議に出席し監督しております。

監査役と会計監査人（監査法人）は、監査計画、監査の実施状況、監査結果、財務報告に係る内部統制の整備状況に対する評価等について報告、説明、意見および情報交換を行うなど、相互に緊密な連携を図り、監査の実効性の向上に努めております。また、内部監査部門（経営企画室）から監査計画、監査の実施状況および監査結果等について、詳細に報告を受けるほか、定期的に意見交換を行うなど緊密に連携を図っております。

会計監査の状況

当社は監査法人よつば総合事務所を選任し、会社法監査及び金融商品取引法監査を受けております。

業務を執行した公認会計士の氏名

指定社員業務執行社員 徳永 剛

指定社員業務執行社員 高屋 友宏

業務執行社員の継続関与年数は7年以下であるため、記載を省略しております。

会計監査業務に係る補助者の構成

公認会計士4名、その他2名

社外取締役及び社外監査役との関係

当社の社外監査役は2名であり、社外取締役は選任しておりません。

社外監査役の輿水洋一氏並びに高島良樹氏の間には、当社株式の所有（5「役員の状況」に記載）を除き、特別な利害関係はありません。

当社は社外取締役を選任しておりませんが監査役制度を導入しており、監査役は3名、そのうち社外監査役は2名（内1名は独立役員）を選任しております。社外監査役を選任するための当社からの独立性に関する基準又は方針はございませんが、選任にあたっては、株式会社東京証券取引所が定めた一般株主と利益相反が生じるおそれのない独立役員の独立性に関する判断基準等を参考にし、客観的・中立的立場から、それぞれの専門知識や見識を活かした観点からの監督及び監査、併せて助言や提言を行って戴けることを考慮しています。監査役は毎月の取締役会および経営会議に出席するとともに、部門監査の実施、重要書類の閲覧等により、会社の基本方針、経営計画、重要事項の決定及び取締役の職務執行状況の監査機能を発揮できる体制を整えております。また、社外監査役による監査を実施しており、外部からの経営監視機能が十分に果たせる体制が整っているため、現状の体制をとっております。

役員報酬等

イ．役員区分ごとの報酬等の総額、報酬等の種類別の総額及び対象となる役員の員数

役員区分	報酬等の総額 (千円)	報酬等の種類別の総額(千円)		対象となる 役員の員数 (人)
		基本報酬	退職慰労金	
取締役	114,086	103,920	10,166	7
監査役 (社外監査役を除く)	20,964	16,500	4,464	2
社外役員	4,260	4,260	-	2

ロ．役員の報酬等の額又はその算定方法の決定に関する方針の内容及び決定方法

取締役の報酬限度年額 230,000千円(平成8年9月25日第42回定時株主総会決議)

監査役の報酬限度年額 40,000千円(平成8年9月25日第42回定時株主総会決議)

株式の保有状況

イ．投資株式のうち保有目的が純投資目的以外の目的であるものの銘柄数及び貸借対照表計上額の合計額

9銘柄 233,895千円

ロ．保有目的が純投資目的以外の目的である投資株式の保有区分、銘柄、株式数、貸借対照表計上額及び保有目的

前事業年度

特定投資株式

銘柄	株式数(株)	貸借対照表計上額 (千円)	保有目的
タカスタンダード(株)	94,638	87,824	取引関係強化のため
クリナップ(株)	28,232	21,287	取引関係強化のため
(株)ウッドワン	70,219	16,010	取引関係強化のため
ニホンフラッシュ(株)	10,509	12,653	取引関係強化のため
アイカ工業(株)	2,689	6,251	取引関係強化のため
(株)土屋ホールディングス	200	30	取引関係強化のため

当事業年度

特定投資株式

銘柄	株式数(株)	貸借対照表計上額 (千円)	保有目的
タカスタンダード(株)	48,840	89,622	取引関係強化のため
クリナップ(株)	28,707	24,832	取引関係強化のため
(株)ウッドワン	76,125	21,543	取引関係強化のため
ニホンフラッシュ(株)	11,156	16,979	取引関係強化のため
アイカ工業(株)	2,689	9,196	取引関係強化のため
(株)土屋ホールディングス	200	37	取引関係強化のため

八．保有目的が純投資目的である投資株式の前事業年度及び当事業年度における貸借対照表計上額の合計額並びに当事業年度における受取配当金、売却損益及び評価損益の合計額

区分	前事業年度 (千円)	当事業年度(千円)			
	貸借対照表 計上額の合計額	貸借対照表 計上額の合計額	受取配当金 の合計額	売却損益 の合計額	評価損益 の合計額
非上場株式	52,990	52,990	525	-	(注)

(注) 非上場株式については、市場価格がなく、時価を把握することが極めて困難と認められることから、「評価損益の合計額」は記載していません。

取締役の定数

当社の取締役は8名以内とする旨定款に定めております。

取締役の選任の決議要件

当社は、取締役の選任決議について、議決権を行使することができる株主の議決権の3分の1以上を有する株主が出席し、その議決権の過半数をもって行う旨及び累積投票によらないものとする旨定款に定めております。

中間配当

当社は、中間配当について、取締役会の決議により、毎年12月31日の最終の株主名簿に記載または記録された株主もしくは登録株式質権者に対し、中間配当を行うことができる旨定款に定めております。これは、株主への機動的な利益還元を行うことを目的とするものであります。

自己の株式の取得

当社は、自己の株式の取得について、会社法第165条第2項の規定により、取締役会の決議をもって自己の株式を取得することができる旨定款に定めております。これは、機動的な経営を遂行することを目的とするものであります。

株主総会の特別決議要件

当社は、会社法第309条第2項に定める株主総会の特別決議要件について、議決権を行使することができる株主の議決権の3分の1以上を有する株主が出席し、その議決権の3分の2以上をもって行う旨定款に定めております。これは、株主総会における特別決議の定足数を緩和することにより、株主総会の円滑な運営を行うことを目的とするものであります。

(2) 【監査報酬の内容等】

【監査公認会計士等に対する報酬の内容】

前事業年度		当事業年度	
監査証明業務に基づく報酬 (千円)	非監査業務に基づく報酬 (千円)	監査証明業務に基づく報酬 (千円)	非監査業務に基づく報酬 (千円)
15,000	-	15,000	-

【その他重要な報酬の内容】

該当事項はありません。

【監査公認会計士等の提出会社に対する非監査業務の内容】

該当事項はありません。

【監査報酬の決定方針】

当社は、監査公認会計士等に対する報酬の額の決定に関する方針を定めてはおりませんが、監査日数、監査計画の内容、当社の業務内容等を勘案した上で決定しております。

第5【経理の状況】

1．財務諸表の作成方法について

当社の財務諸表は、「財務諸表等の用語、様式及び作成方法に関する規則」（昭和38年大蔵省令第59号）に基づいて作成しております。

2．監査証明について

当社は、金融商品取引法第193条の2第1項の規定に基づき、事業年度（平成28年7月1日から平成29年6月30日まで）の財務諸表について、監査法人よつば総合事務所により監査を受けております。

3．連結財務諸表について

「連結財務諸表の用語、様式及び作成方法に関する規則」（昭和51年大蔵省令第28号）第5条第2項により、当社では、子会社の資産、売上高等から見て、当企業集団の財政状態、経営成績及びキャッシュ・フローの状況に関する合理的な判断を誤らせない程度に重要性が乏しいものとして、連結財務諸表は作成しておりません。

1 【財務諸表等】

(1) 【財務諸表】

【貸借対照表】

(単位：千円)

	前事業年度 (平成28年6月30日)	当事業年度 (平成29年6月30日)
資産の部		
流動資産		
現金及び預金	2,634,751	4,335,045
受取手形	876,574	863,147
電子記録債権	106,226	176,846
売掛金	1,542,711	1,510,044
有価証券	-	201,520
商品	554,649	467,708
貯蔵品	17,388	-
前渡金	-	3,769
前払費用	20,834	21,498
繰延税金資産	38,376	30,946
未収還付法人税等	-	2,877
その他	3,992	4,944
貸倒引当金	252	255
流動資産合計	5,795,254	7,618,094
固定資産		
有形固定資産		
建物	2,485,952	2,489,987
減価償却累計額	1,477,177	1,529,321
建物(純額)	1,008,774	960,666
構築物	22,204	22,204
減価償却累計額	12,882	14,392
構築物(純額)	9,321	7,811
車両運搬具	3,560	3,560
減価償却累計額	3,559	3,559
車両運搬具(純額)	0	0
工具、器具及び備品	2,005,144	2,000,664
減価償却累計額	1,895,876	1,870,648
工具、器具及び備品(純額)	109,268	130,015
土地	1,027,767	1,027,767
建設仮勘定	-	12,528
有形固定資産合計	2,155,132	2,138,789
無形固定資産		
商標権	666	0
ソフトウェア	110,005	83,769
その他	306	306
無形固定資産合計	110,977	84,076
投資その他の資産		
投資有価証券	1,176,873	1,287,617
関係会社株式	0	28,933
従業員に対する長期貸付金	2,476	1,699
長期前払費用	56	334
繰延税金資産	35,481	36,044
敷金及び保証金	54,886	54,870
貸倒引当金	0	0
投資その他の資産合計	1,269,772	1,409,500
固定資産合計	3,535,882	3,632,366
資産合計	9,331,136	11,250,461

(単位：千円)

	前事業年度 (平成28年6月30日)	当事業年度 (平成29年6月30日)
負債の部		
流動負債		
支払手形	-	113,164
電子記録債務	-	1,577,326
買掛金	1,599,263	575,672
未払金	127,848	70,334
未払費用	40,172	41,893
未払法人税等	89,467	111,686
未払消費税等	31,583	39,832
預り金	35,350	37,267
製品補償引当金	82,398	65,590
流動負債合計	1,006,085	2,632,767
固定負債		
退職給付引当金	133,446	142,769
役員退職慰労引当金	183,679	188,845
その他	1,600	2,600
固定負債合計	318,725	334,215
負債合計	1,324,810	2,966,983
純資産の部		
株主資本		
資本金	300,745	300,745
資本剰余金		
資本準備金	273,245	273,245
資本剰余金合計	273,245	273,245
利益剰余金		
利益準備金	43,189	43,189
その他利益剰余金		
土地圧縮積立金	81,916	95,868
別途積立金	6,000,000	6,000,000
繰越利益剰余金	1,332,527	1,591,210
利益剰余金合計	7,457,632	7,730,268
自己株式	64,475	64,475
株主資本合計	7,967,146	8,239,782
評価・換算差額等		
その他有価証券評価差額金	39,179	43,695
評価・換算差額等合計	39,179	43,695
純資産合計	8,006,325	8,283,478
負債純資産合計	9,331,136	11,250,461

【損益計算書】

(単位：千円)

	前事業年度 (自 平成27年7月1日 至 平成28年6月30日)	当事業年度 (自 平成28年7月1日 至 平成29年6月30日)
売上高	9,913,841	10,532,090
売上原価		
商品期首たな卸高	511,602	554,649
当期商品仕入高	7,361,412	7,657,319
合計	7,873,015	8,211,969
商品期末たな卸高	554,649	467,708
売上原価合計	7,318,366	7,744,260
売上総利益	2,595,475	2,787,829
販売費及び一般管理費		
荷造運搬費	235,472	248,841
役員退職慰勞引当金繰入額	10,950	14,630
給料及び手当	583,660	587,670
退職給付費用	82,428	57,008
減価償却費	209,882	203,092
製品補償引当金繰入額	82,398	36,725
貸倒引当金繰入額	6	2
その他	1,069,854	1,068,012
販売費及び一般管理費合計	1 2,274,653	1 2,215,984
営業利益	320,822	571,845
営業外収益		
受取利息	862	520
有価証券利息	10,126	9,685
受取配当金	3,381	3,978
有価証券償還益	82	-
仕入割引	30,780	8,129
為替差益	2,285	-
雑収入	1,044	786
営業外収益合計	48,564	23,100
営業外費用		
為替差損	-	2,522
雑損失	3	-
営業外費用合計	3	2,522
経常利益	369,382	592,424
特別利益	-	-
特別損失		
固定資産売却損	-	2 1,217
固定資産除却損	3 2,237	3 322
下請代金返還金	-	30,503
特別損失合計	2,237	32,043
税引前当期純利益	367,145	560,380
法人税、住民税及び事業税	149,678	173,140
法人税等調整額	26,839	4,881
法人税等合計	122,838	178,022
当期純利益	244,307	382,357

【株主資本等変動計算書】

前事業年度（自 平成27年7月1日 至 平成28年6月30日）

（単位：千円）

	株主資本							
	資本金	資本剰余金		利益剰余金				
		資本準備金	資本剰余金合計	利益準備金	その他利益剰余金			利益剰余金合計
				土地圧縮積立金	別途積立金	繰越利益剰余金		
当期首残高	300,745	273,245	273,245	43,189	81,916	6,000,000	1,177,992	7,303,097
当期変動額								
剰余金の配当							89,772	89,772
当期純利益							244,307	244,307
株主資本以外の項目の当期変動額（純額）								
当期変動額合計	-	-	-	-	-	-	154,534	154,534
当期末残高	300,745	273,245	273,245	43,189	81,916	6,000,000	1,332,527	7,457,632

	株主資本		評価・換算差額等		純資産合計
	自己株式	株主資本合計	その他有価証券評価差額金	評価・換算差額等合計	
当期首残高	64,475	7,812,611	41,215	41,215	7,853,827
当期変動額					
剰余金の配当		89,772			89,772
当期純利益		244,307			244,307
株主資本以外の項目の当期変動額（純額）			2,036	2,036	2,036
当期変動額合計	-	154,534	2,036	2,036	152,498
当期末残高	64,475	7,967,146	39,179	39,179	8,006,325

当事業年度（自 平成28年7月1日 至 平成29年6月30日）

(単位：千円)

	株主資本							
	資本金	資本剰余金		利益準備金	利益剰余金			利益剰余金合計
		資本準備金	資本剰余金合計		その他利益剰余金			
				土地圧縮積立金	別途積立金	繰越利益剰余金		
当期首残高	300,745	273,245	273,245	43,189	81,916	6,000,000	1,332,527	7,457,632
当期変動額								
剰余金の配当							109,721	109,721
当期純利益							382,357	382,357
土地圧縮積立金の積立					13,951		13,951	-
株主資本以外の項目の当期変動額（純額）								
当期変動額合計	-	-	-	-	13,951	-	258,683	272,635
当期末残高	300,745	273,245	273,245	43,189	95,868	6,000,000	1,591,210	7,730,268

	株主資本		評価・換算差額等		純資産合計
	自己株式	株主資本合計	その他有価証券評価差額金	評価・換算差額等合計	
当期首残高	64,475	7,967,146	39,179	39,179	8,006,325
当期変動額					
剰余金の配当		109,721			109,721
当期純利益		382,357			382,357
土地圧縮積立金の積立		-			-
株主資本以外の項目の当期変動額（純額）			4,516	4,516	4,516
当期変動額合計	-	272,635	4,516	4,516	277,152
当期末残高	64,475	8,239,782	43,695	43,695	8,283,478

【キャッシュ・フロー計算書】

(単位：千円)

	前事業年度 (自 平成27年7月1日 至 平成28年6月30日)	当事業年度 (自 平成28年7月1日 至 平成29年6月30日)
営業活動によるキャッシュ・フロー		
税引前当期純利益	367,145	560,380
減価償却費	209,882	203,092
貸倒引当金の増減額(は減少)	6	2
退職給付引当金の増減額(は減少)	10,928	9,323
役員退職慰労引当金の増減額(は減少)	10,250	5,166
製品補償引当金の増減額(は減少)	82,398	16,807
受取利息及び受取配当金	14,370	14,185
為替差損益(は益)	9	62
有価証券償還損益(は益)	82	-
固定資産売却損益(は益)	-	1,217
固定資産除却損	2,237	322
売上債権の増減額(は増加)	62,297	24,525
たな卸資産の増減額(は増加)	60,435	104,329
仕入債務の増減額(は減少)	63,566	1,580,318
未払消費税等の増減額(は減少)	4,716	10,379
その他	53,905	8,404
小計	636,571	2,410,672
利息及び配当金の受取額	12,769	11,826
法人税等の支払額	77,607	160,964
営業活動によるキャッシュ・フロー	571,733	2,261,534
投資活動によるキャッシュ・フロー		
有価証券の償還による収入	300,000	-
有形固定資産の取得による支出	99,081	119,876
無形固定資産の取得による支出	10,200	-
投資有価証券の取得による支出	156,589	403,599
投資有価証券の償還による収入	-	100,000
子会社株式の取得による支出	-	28,933
貸付けによる支出	2,000	-
貸付金の回収による収入	1,516	856
その他	27	51
投資活動によるキャッシュ・フロー	33,618	451,604
財務活動によるキャッシュ・フロー		
配当金の支払額	90,029	109,640
財務活動によるキャッシュ・フロー	90,029	109,640
現金及び現金同等物に係る換算差額	9	4
現金及び現金同等物の増減額(は減少)	515,312	1,700,293
現金及び現金同等物の期首残高	2,119,439	2,634,751
現金及び現金同等物の期末残高	1 2,634,751	1 4,335,045

【注記事項】

(重要な会計方針)

1. 有価証券の評価基準及び評価方法

(1) 子会社株式及び関連会社株式

移動平均法による原価法

(2) その他有価証券

時価のあるもの

期末日の市場価格等に基づく時価法（評価差額は全部純資産直入法により処理し、売却原価は移動平均法により算定）

時価のないもの

移動平均法による原価法

2. たな卸資産の評価基準及び評価方法

(1) 商品

移動平均法による原価法（収益性の低下に基づく簿価切下げの方法）

3. 固定資産の減価償却の方法

(1) 有形固定資産（リース資産を除く）

定率法を採用しております。

ただし、平成10年4月1日以降に取得した建物（建物附属設備を除く）並びに平成28年4月1日以降に取得した建物附属設備及び構築物については、定額法を採用しております。

なお、主な耐用年数は以下のとおりであります。

- ・建物及び構築物 5～50年
- ・工具、器具及び備品 1～20年

(2) 無形固定資産（リース資産を除く）

定額法を採用しております。

なお、主な償却年数は以下のとおりであります。

- ・自社利用のソフトウェア 5年（社内における見込利用可能期間）
- ・商標権 10年

4. 引当金の計上基準

(1) 貸倒引当金

売上債権、貸付金等の貸倒損失に備えるため、一般債権については貸倒実績率により、貸倒懸念債権等特定の債権については個別に回収可能性を検討し、回収不能見込額を計上しております。

(2) 製品補償引当金

販売した製品に係る補償の発生に備えるため、当該費用の発生額を見積もって計上しております。

(3) 退職給付引当金

従業員の退職給付に備えるため、退職金規程に基づく自己都合による期末退職金要支給額から特定退職金共済及び確定給付企業年金の年金資産を控除した額を計上しております。

(4) 役員退職慰労引当金

役員の退職慰労金の支払に備えるため、内規に基づく期末要支給額を計上しております。

5. キャッシュ・フロー計算書における資金の範囲

キャッシュ・フロー計算書における資金（現金及び現金同等物）は、手許現金、随時引き出し可能な預金及び容易に換金可能であり、かつ、価値の変動について僅少なリスクしか負わない取得日から12ヶ月以内に償還期限の到来する短期投資からなっております。

6. その他財務諸表作成のための基本となる重要な事項

(1) 消費税等の会計処理

税抜方式によっております。

(追加情報)

(繰延税金資産の回収可能性に関する適用指針の適用)

「繰延税金資産の回収可能性に関する適用指針」(企業会計基準適用指針第26号 平成28年3月28日)を当事業年度から適用しております。

(貸借対照表関係)

1. 関係会社に対する資産及び負債

区分掲記されたもの以外で各科目に含まれているものは、次のとおりであります。

	前事業年度 (平成28年6月30日)	当事業年度 (平成29年6月30日)
売掛金	18,301千円	1,778千円
買掛金	761千円	-千円

(損益計算書関係)

1. 一般管理費に含まれる研究開発費は、次のとおりであります。

	前事業年度 (自 平成27年7月1日 至 平成28年6月30日)	当事業年度 (自 平成28年7月1日 至 平成29年6月30日)
	82,005千円	85,513千円

2. 固定資産売却損の内容は、次のとおりであります。

	前事業年度 (自 平成27年7月1日 至 平成28年6月30日)	当事業年度 (自 平成28年7月1日 至 平成29年6月30日)
建物	-千円	868千円
工具、器具及び備品	-千円	349千円
計	-千円	1,217千円

3. 固定資産除却損の内容は、次のとおりであります。

	前事業年度 (自 平成27年7月1日 至 平成28年6月30日)	当事業年度 (自 平成28年7月1日 至 平成29年6月30日)
建物	442千円	303千円
工具、器具及び備品	1,468千円	18千円
ソフトウェア	326千円	-千円
計	2,237千円	322千円

(株主資本等変動計算書関係)

前事業年度(自平成27年7月1日 至 平成28年6月30日)

1. 発行済株式の種類及び総数並びに自己株式の種類及び株式数に関する事項

	当事業年度期首 株式数 (千株)	当事業年度 増加株式数 (千株)	当事業年度 減少株式数 (千株)	当事業年度末 株式数 (千株)
発行済株式				
普通株式	4,105	-	-	4,105
合計	4,105	-	-	4,105
自己株式				
普通株式	115	-	-	115
合計	115	-	-	115

2. 配当に関する事項

(1) 配当金支払額

決議	株式の種類	配当金の総額 (百万円)	1株当たり 配当額 (円)	基準日	効力発生日
平成27年9月25日 定時株主総会	普通株式	39	10.00	平成27年6月30日	平成27年9月28日
平成28年1月28日 取締役会	普通株式	49	12.50	平成27年12月31日	平成28年3月11日

(2) 基準日が当事業年度に属する配当のうち、配当の効力発生日が翌事業年度となるもの

決議	株式の種類	配当金の総額 (百万円)	配当金の原資	1株当たり 配当額 (円)	基準日	効力発生日
平成28年9月27日 定時株主総会	普通株式	49	利益剰余金	12.50	平成28年6月30日	平成28年9月28日

当事業年度（自 平成28年 7月 1日 至 平成29年 6月30日）

1．発行済株式の種類及び総数並びに自己株式の種類及び株式数に関する事項

	当事業年度期首 株式数 (千株)	当事業年度 増加株式数 (千株)	当事業年度 減少株式数 (千株)	当事業年度末 株式数 (千株)
発行済株式				
普通株式	4,105	-	-	4,105
合計	4,105	-	-	4,105
自己株式				
普通株式	115	-	-	115
合計	115	-	-	115

2．配当に関する事項

(1) 配当金支払額

決議	株式の種類	配当金の総額 (百万円)	1株当たり 配当額 (円)	基準日	効力発生日
平成28年 9月27日 定時株主総会	普通株式	49	12.50	平成28年 6月30日	平成28年 9月28日
平成29年 1月30日 取締役会	普通株式	59	15.00	平成28年12月31日	平成29年 3月10日

(2) 基準日が当事業年度に属する配当のうち、配当の効力発生日が翌事業年度となるもの

決議	株式の種類	配当金の総額 (百万円)	配当金の原資	1株当たり 配当額 (円)	基準日	効力発生日
平成29年 9月26日 定時株主総会	普通株式	59	利益剰余金	15.00	平成29年 6月30日	平成29年 9月27日

(キャッシュ・フロー計算書関係)

1．現金及び現金同等物の期末残高と貸借対照表に掲記されている科目の金額との関係

	前事業年度 (自 平成27年 7月 1日 至 平成28年 6月30日)	当事業年度 (自 平成28年 7月 1日 至 平成29年 6月30日)
現金及び預金勘定	2,634,751千円	4,335,045千円
現金及び現金同等物	2,634,751千円	4,335,045千円

(リース取引関係)

重要性が乏しいため、記載を省略しております。

(金融商品関係)

1. 金融商品の状況に関する事項

(1) 金融商品に対する取組方針

当社は、資金運用については安全性の高い金融資産に限定しております。また、借入金等による資金調達は行っていません。

(2) 金融商品の内容及びそのリスク並びにリスク管理体制

営業債権である受取手形、電子記録債権及び売掛金は、顧客の信用リスクに晒されております。当該リスクに関しては、当社の「売上債権管理規程」に従い、取引先ごとの期日管理及び残高管理を行うとともに、財務状況等の悪化等による回収懸念の早期把握や軽減を図っております。

有価証券及び投資有価証券は、主に株式及び債券であり、市場価格の変動リスクに晒されておりますが、毎月、時価の把握を行っております。

営業債務である支払手形、電子記録債務及び買掛金は、4ヶ月以内に決済されております。また、営業債務は、流動性リスクに晒されておりますが、月次で資金繰計画を作成するなどの方法により管理しております。

(3) 金融商品の時価等に関する事項についての補足説明

金融商品の時価には、市場価格に基づく価額のほか、市場価格がない場合には合理的に算定された価額が含まれております。

2. 金融商品の時価等に関する事項

貸借対照表計上額、時価及びこれらの差額については、次のとおりであります。なお、時価を把握することが極めて困難と認められるものは、次表には含めておりません（（注）2.参照）。

前事業年度（平成28年6月30日）

	貸借対照表計上額 (千円)	時価(千円)	差額(千円)
(1) 現金及び預金	2,634,751	2,634,751	-
(2) 受取手形	876,574	876,574	-
(3) 電子記録債権	106,226	106,226	-
(4) 売掛金	1,542,711	1,542,711	-
(5) 投資有価証券 その他有価証券	1,052,199	1,052,199	-
資産計	6,212,464	6,212,464	-
(1) 支払手形	-	-	-
(2) 電子記録債務	-	-	-
(3) 買掛金	599,263	599,263	-
負債計	599,263	599,263	-

当事業年度（平成29年6月30日）

	貸借対照表計上額 (千円)	時価(千円)	差額(千円)
(1) 現金及び預金	4,335,045	4,335,045	-
(2) 受取手形	863,147	863,147	-
(3) 電子記録債権	176,846	176,846	-
(4) 売掛金	1,510,044	1,510,044	-
(5) 有価証券及び投資有価証券 その他有価証券	1,364,463	1,364,463	-
資産計	8,249,547	8,249,547	-
(1) 支払手形	113,164	113,164	-
(2) 電子記録債務	1,577,326	1,577,326	-
(3) 買掛金	575,672	575,672	-
負債計	2,266,163	2,266,163	-

(注) 1. 金融商品の時価の算定方法並びに有価証券に関する事項

資 産

- (1) 現金及び預金、(2) 受取手形、(3) 電子記録債権、(4) 売掛金

これらは短期間で決済されるため、時価は帳簿価額と近似していることから、当該帳簿価額によっております。

- (5) 有価証券及び投資有価証券

これらの時価について、株式は取引所の価格によっており、債券は取引所の価格又は取引金融機関等から提示された価格によっております。

負 債

- (1) 支払手形、(2) 電子記録債務、(3) 買掛金

短期間で決済されるため、時価は帳簿価額と近似していることから、当該帳簿価額によっております。

2. 時価を把握することが極めて困難と認められる金融商品

(単位：千円)

区分	前事業年度 (平成28年6月30日)	当事業年度 (平成29年6月30日)
非上場株式	124,674	124,674
関係会社株式	0	28,933

これらについては、市場価格がなく、時価を把握することが極めて困難と認められることから、「(5) 有価証券及び投資有価証券」には含めておりません。

3. 金銭債権及び満期のある有価証券の決算日後の償還予定額

前事業年度(平成28年6月30日)

	1年以内 (千円)	1年超 5年以内 (千円)	5年超 10年以内 (千円)	10年超 (千円)
現金及び預金	2,634,751	-	-	-
受取手形	876,574	-	-	-
電子記録債権	106,226	-	-	-
売掛金	1,542,711	-	-	-
投資有価証券				
その他有価証券のうち満期があるもの				
(1) 社債	-	300,000	500,000	100,000
合計	5,160,264	300,000	500,000	100,000

当事業年度（平成29年6月30日）

	1年以内 (千円)	1年超 5年以内 (千円)	5年超 10年以内 (千円)	10年超 (千円)
現金及び預金	4,335,045	-	-	-
受取手形	863,147	-	-	-
電子記録債権	176,846	-	-	-
売掛金	1,510,044	-	-	-
有価証券及び投資有価証券				
その他有価証券のうち満期があるもの				
(1) 社債	200,000	100,000	800,000	-
合計	7,085,083	100,000	800,000	-

(有価証券関係)

1. 子会社株式及び関連会社株式

子会社株式（当事業年度の貸借対照表計上額 関係会社株式28,933千円、前事業年度の貸借対照表計上額 関係会社株式0千円）は、市場価格がなく、時価を把握することが極めて困難と認められることから、記載しておりません。

2. その他有価証券

前事業年度（平成28年6月30日）

	種類	貸借対照表計上額 (千円)	取得原価 (千円)	差額(千円)
貸借対照表計上額が 取得原価を超えるもの	(1) 株式	128,046	76,774	51,272
	(2) 債券			
	国債・地方債等	-	-	-
	社債	908,142	900,000	8,142
	その他	-	-	-
	(3) その他	-	-	-
	小計	1,036,188	976,774	59,414
貸借対照表計上額が 取得原価を超えないもの	(1) 株式	16,010	18,957	2,946
	(2) 債券			
	国債・地方債等	-	-	-
	社債	-	-	-
	その他	-	-	-
	(3) その他	-	-	-
	小計	16,010	18,957	2,946
合計		1,052,199	995,731	56,467

(注) 非上場株式（貸借対照表計上額 124,674千円）については、市場価格がなく、時価を把握することが極めて困難と認められることから、上表の「その他有価証券」には含めておりません。

当事業年度（平成29年6月30日）

	種類	貸借対照表計上額 (千円)	取得原価 (千円)	差額(千円)
貸借対照表計上額が 取得原価を超えるもの	(1) 株式	162,211	101,495	60,716
	(2) 債券			
	国債・地方債等	-	-	-
	社債	804,142	800,000	4,142
	その他	-	-	-
	(3) その他	-	-	-
	小計	966,353	901,495	64,858
貸借対照表計上額が 取得原価を超えないもの	(1) 株式	-	-	-
	(2) 債券			
	国債・地方債等	-	-	-
	社債	398,110	400,000	1,890
	その他	-	-	-
	(3) その他	-	-	-
	小計	398,110	400,000	1,890
合計		1,364,463	1,301,495	62,968

(注) 非上場株式(貸借対照表計上額 124,674千円)については、市場価格がなく、時価を把握することが極めて困難と認められることから、上表の「その他有価証券」には含めておりません。

(デリバティブ取引関係)

当社は、デリバティブ取引を全く行っておりませんので、該当事項はありません。

(退職給付関係)

1. 採用している退職給付制度の概要

当社は、確定給付制度として、特定退職金共済制度、確定給付企業年金制度及び退職一時金制度を設けております。また、従業員の退職等に際して割増退職金を支払う場合があります。

なお、確定給付制度は、簡便法により退職給付引当金及び退職給付費用を計算しております。

この他、退職金制度の別枠で、複数事業主制度の東京金属事業厚生年金基金に加入していましたが、平成29年3月22日付で厚生労働大臣より認可を受け解散したため、新たに後継制度として設立した東京金属事業企業年金基金へ平成29年4月1日付で移行しております。厚生年金基金及び企業年金基金は、自社の拠出に対応する年金資産の額を合理的に計算することができないため、年金基金への要拠出額を退職給付費用として処理しております。

2. 確定給付制度

(1) 簡便法を適用した制度の、退職給付引当金の期首残高と期末残高の調整表

	前事業年度 (自 平成27年7月1日 至 平成28年6月30日)	当事業年度 (自 平成28年7月1日 至 平成29年6月30日)
退職給付引当金の期首残高	144,375千円	133,446千円
退職給付費用	41,472 "	31,281 "
退職給付の支払額	32,629 "	2,150 "
制度への拠出額	19,771 "	19,807 "
退職給付引当金の期末残高	133,446 "	142,769 "

(2) 退職給付債務及び年金資産の期末残高と貸借対照表に計上された退職給付引当金及び前払年金費用の調整表

	前事業年度 (平成28年6月30日)	当事業年度 (平成29年6月30日)
積立型制度の退職給付債務	358,355千円	388,876千円
年金資産	224,909 "	246,106 "
貸借対照表に計上された負債と資産の純額	133,446 "	142,769 "
退職給付引当金	133,446千円	142,769千円
貸借対照表に計上された負債と資産の純額	133,446 "	142,769 "

(3) 退職給付費用

簡便法で計算した退職給付費用 前事業年度 41,472千円 当事業年度 31,281千円

3. 複数事業主制度

確定拠出制度と同様に会計処理する、複数事業主制度の厚生年金基金制度及び企業年金基金制度への要拠出額は、前事業年度40,955千円、当事業年度25,726千円であります。

(1) 東京金属事業厚生年金基金

(ア) 複数事業主制度の直近の積立状況

	前事業年度 (平成27年3月31日現在)	当事業年度 (平成28年3月31日現在)
年金資産の額	161,071百万円	142,671百万円
年金財政計算上の数理債務の額と 最低責任準備金の額との合計額	212,652 "	199,264 "
差引額	51,581 "	56,593 "

(イ) 複数事業主制度の掛金に占める当社の割合

前事業年度 0.769% (平成28年6月30日現在)

当事業年度 0.665% (平成29年2月28日現在)

(ウ) 補足説明

上記(ア)の差引額の主な要因は、年金財政計算上の基本金の額(前事業年度 23,784百万円、当事業年度 29,825百万円)及び未償却過去勤務債務残高(前事業年度27,797百万円、当事業年度26,768百万円)であります。

なお、上記(イ)の割合は当社の実際の負担割合とは一致しません。

また、東京金属事業厚生年金基金は、平成29年3月22日付で厚生労働大臣より認可を受け解散いたしました。当基金の解散による追加負担額の発生は見込まれておりません。

(2) 東京金属事業企業年金基金

平成29年4月1日付の移行であり、直近時点で金額が確定していないため、記載を省略しております。

(ストック・オプション等関係)

該当事項はありません。

(税効果会計関係)

1. 繰延税金資産及び繰延税金負債の発生の主な原因別の内訳

	前事業年度 (平成28年6月30日)	当事業年度 (平成29年6月30日)
繰延税金資産		
未払事業税及び未払地方法人特別税	6,552千円	6,191千円
製品補償引当金	25,461千円	20,240千円
退職給付引当金	40,834千円	43,687千円
役員退職慰労引当金	56,205千円	57,786千円
減損損失	289,630千円	289,496千円
その他	10,138千円	9,005千円
繰延税金資産小計	428,823千円	426,408千円
評価性引当額	295,406千円	297,295千円
繰延税金資産合計	133,416千円	129,113千円
繰延税金負債		
土地圧縮積立金	42,270千円	42,270千円
その他有価証券評価差額金	17,288千円	19,851千円
繰延税金負債合計	59,559千円	62,121千円
繰延税金資産の純額	73,857千円	66,991千円

2. 法定実効税率と税効果会計適用後の法人税等の負担率との間に重要な差異があるときの、当該差異の原因となった主要な項目別の内訳

前事業年度及び当事業年度は、法定実効税率と税効果会計適用後の法人税等の負担率との間の差異が法定実効税率の100分の5以下であるため注記を省略しております。

(持分法損益等)

重要性が乏しい非連結子会社のみであるため、記載しておりません。

(資産除去債務関係)

当社は、賃貸借契約に基づき使用する事務所について、退去時における原状回復に係る債務を有しておりますが、当該債務に関連する賃借資産の使用期間が明確でなく、現在のところ移転する予定もないことから、資産除去債務を合理的に見積ることができません。そのため、当該債務に見合う資産除去債務を計上しておりません。

(賃貸等不動産関係)
該当事項はありません。

(セグメント情報等)

【セグメント情報】

当社は、住宅用内装金物事業の単一セグメントであるため、記載を省略しております。

【関連当事者情報】

関連当事者との取引

財務諸表提出会社の役員及び主要株主（個人の場合に限る。）等
前事業年度（自平成27年7月1日 至平成28年6月30日）

種類	会社等の名称又は氏名	所在地	資本金又は出資金（千円）	事業の内容又は職業	議決権等の所有（被所有）割合（％）	関連当事者との関係	取引の内容	取引金額（千円）	科目	期末残高（千円）
役員が議決権の過半数を所有している会社	高橋不動産㈱	東京都台東区	65,000	不動産賃貸業	(被所有) 直接22.2	不動産の賃借 役員の兼任	賃借料の支払	39,600	前払費用 敷金保証金	3,564 40,000

- (注) 1. 上記金額のうち、取引金額には消費税等が含まれておらず、期末残高には消費税等が含まれております。
2. 取引条件及び取引条件の決定方針等
高橋不動産㈱に対する賃借料の支払については、不動産鑑定士の評価に基づいて、賃借料金額を決定しております。
3. 高橋不動産㈱は当社代表取締役社長高橋良一が議決権の100%を直接保有しております。

当事業年度（自平成28年7月1日 至平成29年6月30日）

種類	会社等の名称又は氏名	所在地	資本金又は出資金（千円）	事業の内容又は職業	議決権等の所有（被所有）割合（％）	関連当事者との関係	取引の内容	取引金額（千円）	科目	期末残高（千円）
役員が議決権の過半数を所有している会社	高橋不動産㈱	東京都台東区	65,000	不動産賃貸業	(被所有) 直接22.2	不動産の賃借 役員の兼任	賃借料の支払	39,600	前払費用 敷金保証金	3,564 40,000

- (注) 1. 上記金額のうち、取引金額には消費税等が含まれておらず、期末残高には消費税等が含まれております。
2. 取引条件及び取引条件の決定方針等
高橋不動産㈱に対する賃借料の支払については、近隣の取引事例を参考の上、賃借料金額を決定しております。
3. 高橋不動産㈱は当社代表取締役社長高橋良一が議決権の100%を直接保有しております。

(1 株当たり情報)

	前事業年度 (自 平成27年 7 月 1 日 至 平成28年 6 月30日)	当事業年度 (自 平成28年 7 月 1 日 至 平成29年 6 月30日)
1 株当たり純資産額	2,006.66円	2,076.12円
1 株当たり当期純利益金額	61.23円	95.83円

(注) 1 . 潜在株式調整後 1 株当たり当期純利益金額については、潜在株式が存在しないため記載しておりません。

2 . 1 株当たり当期純利益金額の算定上の基礎は、以下のとおりであります。

	前事業年度 (自 平成27年 7 月 1 日 至 平成28年 6 月30日)	当事業年度 (自 平成28年 7 月 1 日 至 平成29年 6 月30日)
当期純利益 (千円)	244,307	382,357
普通株主に帰属しない金額 (千円)	-	-
普通株式に係る当期純利益 (千円)	244,307	382,357
普通株式の期中平均株式数 (千株)	3,989	3,989

3 . 1 株当たり純資産額の算定上の基礎は、以下のとおりであります。

	前事業年度 (平成28年 6 月30日)	当事業年度 (平成29年 6 月30日)
純資産の部の合計額 (千円)	8,006,325	8,283,478
純資産の部の合計額から控除する金額 (千円)	-	-
普通株式に係る期末の純資産額 (千円)	8,006,325	8,283,478
1 株当たり純資産額の算定に用いられた 期末の普通株式の数 (千株)	3,989	3,989

(重要な後発事象)

該当事項はありません。

【附属明細表】

【有形固定資産等明細表】

資産の種類	当期首残高 (千円)	当期増加額 (千円)	当期減少額 (千円)	当期末残高 (千円)	当期末減価 償却累計額 又は償却累 計額 (千円)	当期償却額 (千円)	差引当期末 残高 (千円)
有形固定資産							
建物	2,485,952	5,683	1,648	2,489,987	1,529,321	52,619	960,666
構築物	22,204	-	-	22,204	14,392	1,509	7,811
車輛運搬具	3,560	-	-	3,560	3,559	-	0
工具、器具及び備品	2,005,144	139,476	143,957	2,000,664	1,870,648	118,361	130,015
土地	1,027,767	-	-	1,027,767	-	-	1,027,767
建設仮勘定	-	12,528	-	12,528	-	-	12,528
有形固定資産計	5,544,629	157,688	145,605	5,556,712	3,417,922	172,490	2,138,789
無形固定資産							
商標権	6,666	-	-	6,666	6,666	666	0
ソフトウェア	184,686	3,700	5,839	182,546	98,776	29,935	83,769
その他	306	-	-	306	-	-	306
無形固定資産計	191,659	3,700	5,839	189,519	105,443	30,601	84,076

(注) 1. 当期増加額のうち主なものは、次のとおりであります。

工具、器具及び備品 金型購入 124,064千円

2. 当期減少額のうち主なものは、次のとおりであります。

工具、器具及び備品 金型除却 134,851千円

【社債明細表】

該当事項はありません。

【借入金等明細表】

該当事項はありません。

【引当金明細表】

区分	当期首残高 (千円)	当期増加額 (千円)	当期減少額 (目的使用) (千円)	当期減少額 (その他) (千円)	当期末残高 (千円)
貸倒引当金	252	255	-	252	255
製品補償引当金	82,398	36,725	53,532	-	65,590
役員退職慰労引当金	183,679	11,166	6,000	-	188,845

(注) 貸倒引当金の「当期減少額(その他)」252千円は、一般債権の貸倒実績率による洗替額であります。

【資産除去債務明細表】

該当事項はありません。

(2) 【主な資産及び負債の内容】

流動資産

イ．現金及び預金

区分	金額(千円)
現金	2,851
預金	
当座預金	423,473
別段預金	302
普通預金	6,330
外貨預金	320
定期預金	3,900,000
郵便振替口座	1,766
小計	4,332,193
合計	4,335,045

ロ．受取手形

相手先別内訳

相手先	金額(千円)
(株)ハウテック	158,333
タカラスタダード(株)	155,744
日東商事(株)	57,061
(株)ナガイ	55,873
(株)丸進	44,048
その他	392,085
合計	863,147

期日別内訳

期日別	金額(千円)
平成29年7月	244,798
8月	236,944
9月	217,007
10月	161,565
11月	2,830
12月以降	-
合計	863,147

八．電子記録債権
相手先別内訳

相手先	金額（千円）
ニホンフラッシュ(株)	51,040
三協立山(株)	48,727
住友林業クレスト(株)	31,284
柏木工(株)	14,283
南部化成(株)	9,335
その他	22,174
合計	176,846

期日別内訳

期日別	金額（千円）
平成29年 7月	46,200
8月	49,746
9月	39,891
10月	41,007
11月	-
12月以降	-
合計	176,846

二．売掛金
相手先別内訳

相手先	金額（千円）
永大産業(株)	215,736
(株)ウッドワン	103,320
三井ホームコンポーネント(株)	70,800
(株)ハウテック	69,718
(株)クマモト	66,398
その他	984,068
合計	1,510,044

売掛金の発生及び回収並びに滞留状況

当期首残高 （千円）	当期発生高 （千円）	当期回収高 （千円）	当期末残高 （千円）	回収率（％）	滞留期間（日）
(A)	(B)	(C)	(D)	$\frac{(C)}{(A) + (B)} \times 100$	$\frac{(A) + (D)}{2} \div \frac{(B)}{365}$
1,542,711	11,373,403	11,406,071	1,510,044	88.3	49.0

（注） 当期発生高には消費税等が含まれております。

ホ．商品

品目	金額（千円）
折戸・引戸金物	209,397
開戸金物	97,044
取手・引手	60,820
附帯金物	50,632
引出・収納金物	49,813
合計	467,708

固定資産

イ．投資有価証券

区分	金額（千円）
株式	286,885
債券	1,000,732
合計	1,287,617

流動負債

イ．支払手形

相手先別内訳

相手先	金額（千円）
小滝金属工業(株)	37,038
(株)滝製作所	33,039
(株)共ショウ	7,118
(株)エイト	5,031
(有)齋藤木工	4,179
その他	26,756
合計	113,164

期日別内訳

期日別	金額（千円）
平成29年7月	30,684
8月	28,772
9月	35,183
10月	18,524
11月	-
12月以降	-
合計	113,164

ロ．電子記録債務
相手先別内訳

相手先	金額（千円）
磯川産業(株)	687,225
(株)小林製作所	429,053
(株)日乃本錠前	118,453
マイスター(株)	96,884
安田(株)	56,768
その他	188,941
合計	1,577,326

期日別内訳

期日別	金額（千円）
平成29年 7月	453,846
8月	435,811
9月	436,352
10月	251,315
11月	-
12月以降	-
合計	1,577,326

ハ．買掛金
相手先別内訳

相手先	金額（千円）
磯川産業(株)	141,485
(株)小林製作所	136,606
三協立山(株)	72,313
マイスター(株)	27,016
アルメタックス(株)	22,786
その他	175,464
合計	575,672

(3)【その他】

当事業年度における四半期情報等

(累計期間)	第1四半期	第2四半期	第3四半期	当事業年度
売上高(千円)	2,510,709	5,343,499	8,013,262	10,532,090
税引前四半期(当期) 純利益金額(千円)	155,666	336,852	476,427	560,380
四半期(当期)純利益金額 (千円)	100,237	212,131	325,156	382,357
1株当たり四半期(当期) 純利益金額(円)	25.12	53.17	81.50	95.83

(会計期間)	第1四半期	第2四半期	第3四半期	第4四半期
1株当たり四半期純利益金額 (円)	25.12	28.04	28.33	14.34

第6【提出会社の株式事務の概要】

事業年度	7月1日から6月30日まで
定時株主総会	9月中
基準日	6月30日
剰余金の配当の基準日	12月31日、6月30日
1単元の株式数	100株
単元未満株式の買取り	
取扱場所	(特別口座) 東京都千代田区丸の内一丁目4番5号 三菱UFJ信託銀行株式会社 証券代行部
株主名簿管理人	(特別口座) 東京都千代田区丸の内一丁目4番5号 三菱UFJ信託銀行株式会社
取次所	
買取手数料	株式の売買の委託に係る手数料相当額として別途定める金額
公告掲載方法	日本経済新聞に掲載して行う。
株主に対する特典	該当事項はありません。

(注) 定款において単元未満株式についての権利に関する定めを行っております。当該規定により、単元未満株式を有する株主(実質株主を含む)は、その有する単元未満株式について、以下の権利以外の権利を行使することができません。

(1) 会社法第189条第2項各号に掲げる権利

(2) 株主の有する株式数に応じて募集株式の割当ておよび募集新株予約権の割当てを受ける権利

第7【提出会社の参考情報】

1【提出会社の親会社等の情報】

当社は、金融商品取引法第24条の7第1項に規定する親会社等はありません。

2【その他の参考情報】

当事業年度の開始日から有価証券報告書提出日までの間に、次の書類を提出しております。

(1) 有価証券報告書及びその添付書類並びに確認書

事業年度（第62期）（自 平成27年7月1日 至 平成28年6月30日）平成28年9月28日関東財務局長に提出

(2) 内部統制報告書及びその添付書類

平成28年9月28日関東財務局長に提出

(3) 四半期報告書及び確認書

（第63期第1四半期）（自 平成28年7月1日 至 平成28年9月30日）平成28年11月10日関東財務局長に提出

（第63期第2四半期）（自 平成28年10月1日 至 平成28年12月31日）平成29年2月9日関東財務局長に提出

（第63期第3四半期）（自 平成29年1月1日 至 平成29年3月31日）平成29年5月12日関東財務局長に提出

(4) 臨時報告書

平成28年10月4日関東財務局長に提出

企業内容等の開示に関する内閣府令第19条第2項第9号の2（株主総会における議決権行使の結果）に基づく臨時報告書であります。

第二部【提出会社の保証会社等の情報】

該当事項はありません。

独立監査人の監査報告書及び内部統制監査報告書

平成29年 9月15日

アトムリピンテック株式会社

取締役会 御中

監査法人 よつば総合事務所

指定社員
業務執行社員 公認会計士 徳 永 剛 印

指定社員
業務執行社員 公認会計士 高 屋 友 宏 印

< 財務諸表監査 >

当監査法人は、金融商品取引法第193条の2第1項の規定に基づく監査証明を行うため、「経理の状況」に掲げられているアトムリピンテック株式会社の平成28年7月1日から平成29年6月30日までの第63期事業年度の財務諸表、すなわち、貸借対照表、損益計算書、株主資本等変動計算書、キャッシュ・フロー計算書、重要な会計方針、その他の注記及び附属明細表について監査を行った。

財務諸表に対する経営者の責任

経営者の責任は、我が国において一般に公正妥当と認められる企業会計の基準に準拠して財務諸表を作成し適正に表示することにある。これには、不正又は誤謬による重要な虚偽表示のない財務諸表を作成し適正に表示するために経営者が必要と判断した内部統制を整備及び運用することが含まれる。

監査人の責任

当監査法人の責任は、当監査法人が実施した監査に基づいて、独立の立場から財務諸表に対する意見を表明することにある。当監査法人は、我が国において一般に公正妥当と認められる監査の基準に準拠して監査を行った。監査の基準は、当監査法人に財務諸表に重要な虚偽表示がないかどうかについて合理的な保証を得るために、監査計画を策定し、これに基づき監査を実施することを求めている。

監査においては、財務諸表の金額及び開示について監査証拠を入手するための手続が実施される。監査手続は、当監査法人の判断により、不正又は誤謬による財務諸表の重要な虚偽表示のリスクの評価に基づいて選択及び適用される。財務諸表監査の目的は、内部統制の有効性について意見表明するためのものではないが、当監査法人は、リスク評価の実施に際して、状況に応じた適切な監査手続を立案するために、財務諸表の作成と適正な表示に関連する内部統制を検討する。また、監査には、経営者が採用した会計方針及びその適用方法並びに経営者によって行われた見積りの評価も含め全体としての財務諸表の表示を検討することが含まれる。

当監査法人は、意見表明の基礎となる十分かつ適切な監査証拠を入手したと判断している。

監査意見

当監査法人は、上記の財務諸表が、我が国において一般に公正妥当と認められる企業会計の基準に準拠して、アトムリピンテック株式会社の平成29年6月30日現在の財政状態並びに同日をもって終了する事業年度の経営成績及びキャッシュ・フローの状況をすべての重要な点において適正に表示しているものと認める。

< 内部統制監査 >

当監査法人は、金融商品取引法第193条の2第2項の規定に基づく監査証明を行うため、アトムリピンテック株式会社の平成29年6月30日現在の内部統制報告書について監査を行った。

内部統制報告書に対する経営者の責任

経営者の責任は、財務報告に係る内部統制を整備及び運用し、我が国において一般に公正妥当と認められる財務報告に係る内部統制の評価の基準に準拠して内部統制報告書を作成し適正に表示することにある。

なお、財務報告に係る内部統制により財務報告の虚偽の記載を完全には防止又は発見することができない可能性がある。

監査人の責任

当監査法人の責任は、当監査法人が実施した内部統制監査に基づいて、独立の立場から内部統制報告書に対する意見を表明することにある。当監査法人は、我が国において一般に公正妥当と認められる財務報告に係る内部統制の監査の基準に準拠して内部統制監査を行った。財務報告に係る内部統制の監査の基準は、当監査法人に内部統制報告書に重要な虚偽表示がないかどうかについて合理的な保証を得るために、監査計画を策定し、これに基づき内部統制監査を実施することを求めている。

内部統制監査においては、内部統制報告書における財務報告に係る内部統制の評価結果について監査証拠を入手するための手続が実施される。内部統制監査の監査手続は、当監査法人の判断により、財務報告の信頼性に及ぼす影響の重要性に基づいて選択及び適用される。また、内部統制監査には、財務報告に係る内部統制の評価範囲、評価手続及び評価結果について経営者が行った記載を含め、全体としての内部統制報告書の表示を検討することが含まれる。

当監査法人は、意見表明の基礎となる十分かつ適切な監査証拠を入手したと判断している。

監査意見

当監査法人は、アトムリピンテック株式会社が平成29年6月30日現在の財務報告に係る内部統制は有効であると表示した上記の内部統制報告書が、我が国において一般に公正妥当と認められる財務報告に係る内部統制の評価の基準に準拠して、財務報告に係る内部統制の評価結果について、すべての重要な点において適正に表示しているものと認める。

利害関係

会社と当監査法人又は業務執行社員との間には、公認会計士法の規定により記載すべき利害関係はない。

以 上

(注) 1. 上記は監査報告書の原本に記載された事項を電子化したものであり、その原本は当社(有価証券報告書提出会社)が別途保管しております。

2. X B R L データは監査の対象には含まれておりません。